




Ars longa, vita brevis

Vlastivědné muzeum v Šumperku

Církevní umění gotiky a renesance


na Šumpersku, Zábřežsku a Mohelnicku

8. září – 6. listopadu 2005



„Ars longa, vita brevis – Umění je věčné, život je krátký“

První výstava z cyklu nejvýznamnějších církevních památek regionu
Vernisáž výstavy se uskuteční 8. září 2005 v 18 hodin ve výstavní síni muzea




Vlastivědné muzeum v Šumperku

Církevní umění baroka a rokoka

na Šumpersku, Zábřežsku a Mohelnicku

7. září – 7. prosince 2006



„Ars longa, vita brevis – Umění je věčné, život je krátký“


Druhá výstava z cyklu nejvýznamnějších církevních památek regionu
Vernisáž výstavy se uskuteční 7. září 2006 v 18 hodin ve výstavní síni Vlastivědného muzea v Šumperku

Vlastivědné muzeum v Šumperku

Církevní umění období klasicismu


na Šumpersku, Zábřežsku a Mohelnicku

13. září – 12. prosince 2007



„Ars longa, vita brevis – Umění je věčné, život je krátký“

Třetí výstava z cyklu nejvýznamnějších církevních památek regionu
Vernisáž se uskuteční 13. září 2007 v 18 hodin ve výstavní síni Vlastivědného muzea v Šumperku





Ars longa, vita brevis

- Ars longa, vita brevis – umění je dlouhé, život krátký. Tento přes 2 000 let starý výrok antického učenice a filosofa Hippokrata platí v nezměněné podobě dodnes. Život člověka je skutečně jen velmi krátkou epizodou v dějinách lidstva, ovšem jeho talent, zručnost a invence jsou nesmrtelné a přetrvávají věky. Důkazem toho je skutečnost, že umělecká díla starých mistrů neztratila ani po staletích nic ze své působivosti a krásy a jsou obdivována a ceněna i ve 21. století.
- Hippokratův citát zvolilo Vlastivědné muzeum v Šumperku jako motto cyklu výstav movitého sakrálního umění okresu Šumperk z období od 13. do poloviny 19. století. Leitmotivem všech tří expozic byla prezentace církevních památek daných období v co nejširším a nejroznorodějším spektru. Vystavené předměty nebyly ve velké většině sbírkovými předměty, neboť v důsledku ne zcela vyjasněných majetkových vztahů mezi státem a církví zůstaly i po Únoru 1948 ve vlastnictví církve a byly evidovány jako movité kulturní památky. V souladu se zásadami památkové péče byly prezentovány in situ v kostelech, odkud pocházejí, v prostředí, kde je lidé důvěrně znají a po staletí obdivují. Jenže touha po bohatství je silnější než víra, což se naplno projevilo po otevření hranic v 90. letech 20. století. V důsledku masivního vykrádání kostelů a nelegálního vyvážení památek za hranice byla zahájena důkladná evidence církevního mobiliáře a posléze vyvstala i nutnost tyto skvosty z nezabezpečených kostelů a kapliček odvézt a uložit do depozitářů. A jen občas, při mimořádných příležitostech se vracejí domů, do míst, kam patří. Díky vstřícnosti jednotlivých farností a Arcibiskupství olomouckého se takovou mimořádnou příležitostí stal i projekt Vlastivědného muzea v Šumperku Ars longa, vita brevis.

Vlastivědné muzeum v Šumperku



Církevní umění gotiky a renesance
září – listopad 2005



Církevní umění baroka a rokoka
září – prosinec 2006



Církevní umění období klasicismu
září – prosinec 2007



Relikviář

- Schránka na ostatky svatých a mučedníků (relikvie). Zhotovovala se obvykle z drahých kovů, často byla nákladně zdobená. Mívá podobu monstrance, kříže, věže, medailonu, ruky, truhly a pod. Relikviář měl devóční význam, lidé věřili, že má v sobě posvátnou sílu. Ve středověku a v 16. – 18. století se zhotovovaly relikviáře bohatě zdobené, v klasicismu bývá výzdoba relikviářů střídmější, časné je kanelování, girlandy, medailony, stylizované rostlinné motivy.
- Z lat. *reliquiae* – pozůstatky.



Relikviář



Moravičany, kostel sv. Jiří
relikviář sv. Mauricia,
konec 15. stol.



Staré Město, kostel sv. Anny
relikviář ve tvaru jehlanu,
2. čtvrtina 18. stol.



Hanušovice, kostel sv. Mikuláše
relikviář sv. Kříže,
2. pol. 18. stol.



Šumperk, sbírka VM
klasicistní relikviář,
přelom 18. a 19. stol.



Kalich mešní

- Kalich je tradiční nádoba, obvykle ze zlata či stříbra, která obsahuje konsekrované víno (krev Kristova) při slavení eucharistie. Kalich je společně s hostií symbolem křesťanské víry. Původně byly kalichy z prostých materiálů – dřevo, sklo, později byly zhotovovány z drahých kovů a bývaly bohatě zdobené. Pokud není kalich zlatý, musí být zlacený alespoň vnitřek kupy. Mešní kalich musí posvětit biskup a dotýkat se ho smějí jen klerikové nebo pověřené osoby (např. kostelník). Kalich se skládá z nohy, střední části, tzv. nodu a z vlastní číše – kupy. Kupa se v baroku vkládala do zdobeného koše. V klasicismu bývá tvar i dekor odvozen z antických předloh, převládají kanelury, stylizované rostlinné motivy, palmety a girlandy, časté jsou průběžné pruhy ornamentu (vlysy).

Vlastivědné muzeum v Šumperku



Moravičany, kostel sv. Jiří
renesanční kalich, kolem r.1600



Úsov, kostel sv. Jiljí
kalich mešní, rané baroko, 1637



Moravičany, kostel sv. Jiří
kalich mešní, baroko, konec 17. století



Šumperk, kostel sv. J.Křitele
kalich, 18. stol, baroko



Štíty, kostel Nanebevzetí P. Marie
kalich, rokoko, 18. stol.



Vernířovice
stříbrný klasicistní kalich, závěr 18. stol.



Monstrance (ostensorium)

- Monstrance je zdobená schránka z ušlechtilého nebo pozlaceného kovu, v níž se v srpkovité schránce (lunule) vystavuje při mši proměněná velká hostie. Ve své nejjednodušší podobě měla tvar krabičky se skleněným kruhovým okénkem. Monstrance se vyvinula ve 14. století ze starší Pyxis a relikviáře. Gotické monstrance měly tvar oltářů, v baroku se vyvinuly tvary paprskovité. Klasicismus přináší klasičtější výzdobný styl, oblíbená je kanelura, palmety, akantové rozviliny, medailony a girlandy.
- Z lat. *Mōnstrāre* - ukazovat.

Vlastivědné muzeum v Šumperku



Zábřeh, kostel sv. Bartoloměje
renesanční monstrance, r. 1637



Staré Město, kostel sv. Anny
*barokní monstrance,
2. čtvrtina 18. stol.*



Štítý, kostel Nanebevzetí P. Marie
*rokoková monstrance,
polovina 18. stol.*



Šumperk, kostel Sv. J. Křtitele
klasicistní monstrance z roku 1810



Svícný

- V baroku se používaly jednak soubory menších svícňů, které byly ve větším počtu umístovány na oltář, jednak velké svícny, tzv. serafíny, které se stavěly ve dvojicích volně na zem. Pro baroko jsou typické svícny na trojbokém podstavci jehož ramena jsou stočena do volut. Klasicistní svícny mají jednodušší elegantnější tvary, podstavce jsou nedělené, kruhové, ve zdobení převládá kanelura, stylizované rostlinné motivy, palmety, antemion nebo vejcovce v průběžných pásech.



Jedlí, Branná, Mohelnice
soubor barokních svícňů, ½ 18. stol.



Loučná nad Desnou, svícny, 19. stol.



Věčné světlo

- Kovová lampa zavěšená v presbytáři, která svým svitem symbolizuje přítomnost Ježíše Krista (Tělo Kristovo) ve svatostánku.



Moravičany, kostel sv. Jiří
*barokní lampa na věčné světlo,
18. stol.*



Staré Město, kostel sv. Anny
rokokové věčné světlo, 18. stol.



Loučná nad Desnou –
*klasicistní lampa na věčné světlo,
konec 18. stol.*



Křtitelnice

- Křtitelnice je nádoba na křestní vodu umístěná v části kostela nebo v odděleném baptisteriu. V raných dobách křesťanství byl křest dospělých udělován v samostatných sakrálních stavbách zasvěcených sv. Janu Křtiteli, sloužících křestnímu obřadu ponořováním, tzv. baptisteriích. Od 13. století se zavedl křest litím, proto se začaly zhotovovat kamenné, později kovové nebo dřevěné křtitelnice v podobě obráceného zvonu nebo kalicha. Víka barokních i klasicistních křtitelnic bývají často zdobena zobrazením křtu Ježíše Krista na Jordánu.

Vlastivědné muzeum v Šumperku



Křtitelnice ze Stříteže,
2. pol. 13. stol.



Maršíkov, kostel sv. Michala
kropenka, 2. pol. 16. století



Maršíkov, kostel sv. Michala
renesanční křtitelnice, 1615



Rejchartice, kostel sv. Michala
křtitelnice s víkem,
po roce 1768



Branná, kostel Archanděla Michaela
křtitelnice s víkem, baroko,
kolem r. 1700



Hynčina, kostel sv. Stanislava,
renesanční kamenná kropenka,
r. 1617



Vernířovice - víko křtitelnice,
závěr 18. stol.



Rohle, kostel sv. Martina
klasicistní křtitelnice,
kolem roku 1802



Kasule

- Kasule, neboli ornát, je svrchní liturgické roucho příslušné denní barvy nošené knězi při mši přes albu. Název je odvozen z latinského *casula* – domeček. Je to plášť s otvorem pro hlavu, od gotiky se zkracuje, v baroku již zcela odhaluje paže tak, aby kněz měl volné ruce. Kasule se šily zejména z brokátu a hedvábí, někdy i z kůže či vlny. Klasicistní kasule bývají zdobeny výšivkami na hedvábném ripsu nebo na brokátu či sametu. Oblíbený je stylizovaný florální vzor se zlatými nebo stříbrnými výšivkami.

Vlastivědné muzeum v Šumperku



Olomouc, Dóm sv. Václava,
gotická kasule



Olomouc, dóm sv. Václava,
renesanční kasule



Mohelnice, kostel sv. Tomáše
kasule, pol. 18. stol., baroko



Moravičany, kostel sv. Jiří
*kasule, kolem roku 1800,
klasicismus*



Dalmatika

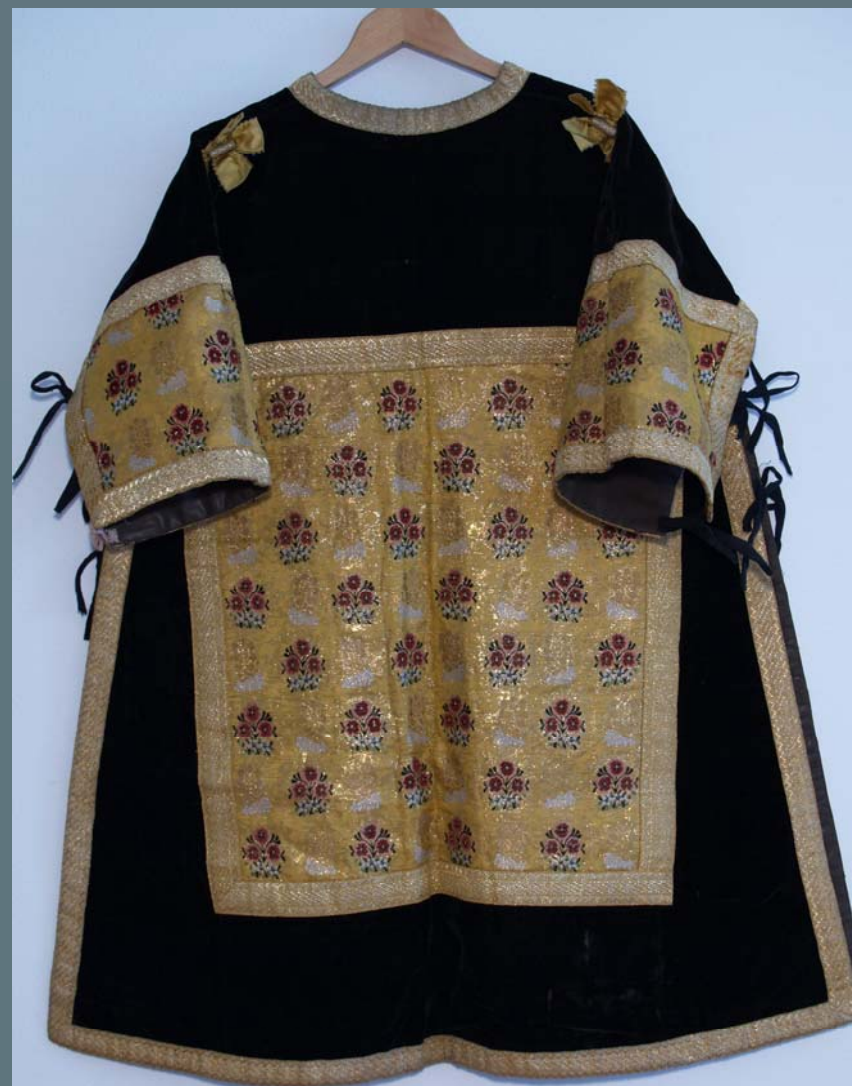
- Dalmatika je svrchní liturgické roucho se širokými rukávy, stejné barvy jako mešní roucho kněze, obléká si ji diákon (jáhen), pokud přísluhuje knězi při mši, průvodech a žehnání. Je delší než kasule a má rukávy, po stranách je prostřižená a vyšívána kolem výstřihu, na manžetách a kolem lemu. Původně to byl světský oděv v Dalmácii, od 4. stol. liturgické roucho jáhna.

Vlastivědné muzeum v Šumperku



Mohelnice, kostel sv. Tomáše Canterburského
dalmatika z bílého ripsu s výšivkami,
½ 18. st., baroko

Moravičany, kostel sv. Jiří
dalmatika, kolem r. 1800., klasicismus





Ciborium

- Ciborium je větší kalich s víkem, přikrývaný pláštíkem z bílého hedvábí (velum). Víko je zdobeno křížem nebo korunou s křížkem. Je umístěno ve svatostánku a slouží k ukládání většího počtu proměněných hostií. Tyto hostie se pak nosí nemocným nebo se používají při svatém přijímání.
- Z lat. *Ciborium* – semeník egyptského bobu.



Staré Město, kostel sv. Anny (fara)
ciborium, pozlacené, barokní, před pol. 18. stol.



Rohle, kostel sv. Martina
ciborium, počátek 19. stol.



Nejsvětější Trojice

- Nejsvětější Trojice symbolizuje nauku, že Bůh je jedné podstaty, ale ve třech osobách - Otec, Syn a Duch svatý. Potvrzuje božství Ježíše Krista, což bylo oficiálně uznáno na Níkajském koncilu v roce 325. Ariánská hereze totiž odmítala božství Krista. Trojice je zobrazována jako Bůh Otec – většinou stařec s vousem, někdy s trojúhelníkovou svatozáří, Bůh syn - Kristus a Duch svatý jako holubice.

Vlastivědné muzeum v Šumperku



Úsov, kostel sv. Jiljí –
Sv. Trojice, 1. pol. 18. stol.



Staré Město, kostel sv. Anny –
Sv. Trojice, 1. pol. 18. stol.



Kopřivná, kostel Nejsvětější Trojice,
19. stol.



Marie – matka Ježíšova

Madona s malým Ježíškem v náručí nebo na klíně, vyskytuje se už od gotiky. Začátkem 14. století byly nejčastější madony stojící a madony trůnící, od 2. čtvrtiny 14. století se objevují první dílny, kterým můžeme připsat více děl (Mistr Michelské madony).



*Madona z Hrabové,
po roce 1340*



*Madona z Klášterce,
tzv. Bojkovická madona,
70. léta 14. století*



*Madona ze
Zábřehu,
kolem roku 1490*



*Branná, kostel sv.
Michaela
Madona z Branné,
poč. 16. stol.*



*Staré Město, kostel sv.
Anny - Madona ze Starého
Města, 16. století*



*Šumperk, klášterní kostel
Marie s dítětem,
18. století, baroko*



*Police – Madona s dítětem,
1. polovina 19. stol.*



Immaculata

- Marie Neposkvrněná, stojí na zemském globu, nohama přišlapuje hada, kolem hlavy má 12 hvězd. Tento typ se těšil velké oblibě v 18. stol., kdy byla Immaculata velmi často umísťována na morové sloupy.



Kopřivná, kostel Nejsv. Trojice
18. století, rokoko, autor I. Günter



Hanušovice, kostel sv. Mikuláše
Immaculata, po polovině 18. stol.



Pieta

Zobrazení Marie s mrtvým Kristem v náručí se vyskytuje v našich zemích od konce 14. století.



Kunčice, kaple Panny Marie Bolestné
1779, baroko



Maršíkov, kostel sv. Michala
Pieta, 18. století, rokoko



Šumperk - Pieta,
poč. 19. stol., lidová práce



Assumpta



Marie Nanebevzatá, stojící na oblaku neseném anděly nebo na půlměsíci, popř.na květinovém věnci, někdy se žezlem v ruce a korunou na hlavě.

Tento typ se těšil velké oblibě v pozdní gotice.

Assumpta z Veleboře, r. 1601



P. Marie Bolestná

Marie zobrazena s mečem nebo 7 meči v srdci.



Branná, lidová kamenická práce, 1663



Moravičany, Dolorosa, lidová práce, 1. pol. 19. stol.



Křížové cesty (Via dolorosa)

Zobrazují místa na Kristově cestě na Golgotu. Jednotlivá zastavení se umisťovala v chrámové lodi nebo venku u okraje cesty. Křížové cesty měly v ikonografii barokního i klasicistního a lidového malířství významné místo. Jednotlivá zastavení jsou věnována zejména scénám popsaným v Cestě na Kalvárii:

- Kristus odsouzený Pilátem k smrti.
- Kristus zvedá svůj kříž.
- Kristus klesá pod těžkým křížem.
- Kristus potkává svou matku.
- Šimon Kyrenský pomáhá Kristovi nést těžký kříž.
- Sv. Veronika utírá Kristovu tvář.
- Kristus opět klesá pod křížem.
- Kristus těší plačící ženy jeruzalémské.
- Kristus po třetí padá pod těžkým křížem.
- Kristu svlékají jeho roucho.
- Krista přibíjejí na kříž.
- Kristus umírá na kříži
- Kristovo tělo sňaté z kříže kladou Marii na klín – Pieta.
- Kristovo tělo kladou do hrobu.

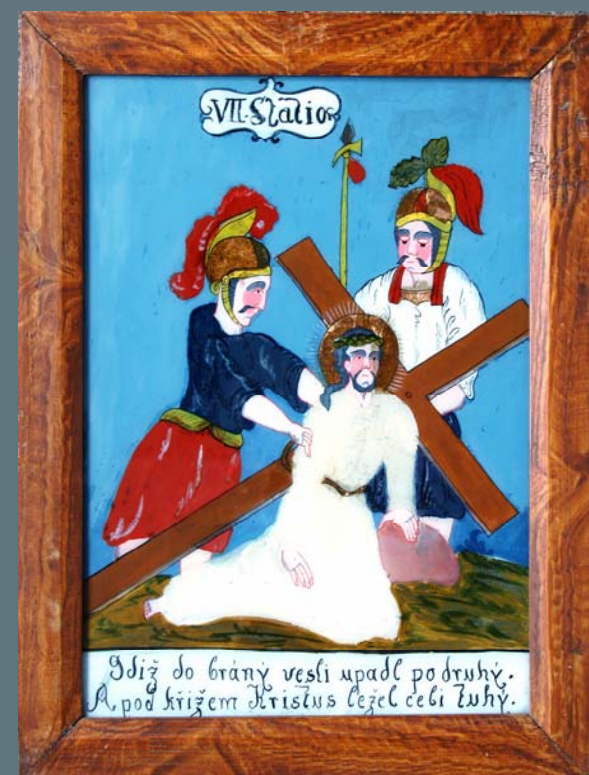
Vlastivědné muzeum v Šumperku



Velké Losiny, kostel sv. Jana Křtitele
V. zastavení křížové cesty,
autor Sebastini (Šebesta),
3. čtvrtina 18. stol.



Rohle, Kostel sv. Martina
křížová cesta z roku 1821,
autor Michal Jan z Rýmařova



Bohuslavice, kaple
křížová cesta malovaná na skle,
lidová práce, 1.pol.19.stol.



Ježíš Kristus

- Syn Marie a Josefa, Marii zvěstoval anděl, že se jí narodí z vůle Boží syn, kterému dá jméno Ježíš. Narodil se v Betlémě, na řece Jordán se nechal pokřtít Janem Křtitelem. Konal různé zázračné skutky, lidé v něm viděli mesiáše, tj. pomazaného, vyvoleného Bohem k tomu, aby se stal králem Izraele a učinil z něho království spravedlivých. Shromáždil kolem sebe učedníky – apoštoly. Zradou Jidáše byl Kristus na Olivetské hoře zajat, mučen a na Golgotě ukřižován. Třetího dne vstal z mrtvých. Po 40 dnů se pak zjevoval apoštolům, 40. den na Olivetské hoře vstoupil na nebesa.
- K nejstarším zobrazením Krista patří typ Ježíše jako dobrého pastýře, který se vyskytuje již od 4. století. Zobrazení Kristova utrpení a ukřižování se objevují až mnohem později, zhruba od začátku 2. tisíciletí. Od baroka jsou pak nejčastějšími tématy výjevy z křížové cesty nebo Kristův křest na Jordánu a samozřejmě i zobrazení ukřižovaného Krista.

Vlastivědné muzeum v Šumperku



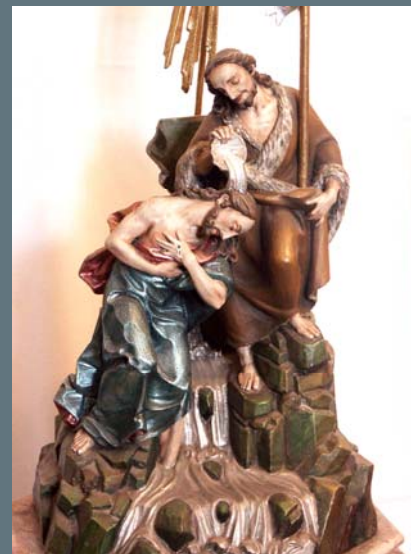
Mohelnice. Kostel sv. Tomáše,
Zmrtvýchvstalý Kristus,
konec 15. stol.



Sobotín, kostel sv. Vavřince,
Trpící Kristus, poč. 17. stol.



Štítý, kostel Nanebevzetí P. Marie
Ecce homo, 1. pol. 18. století, baroko



Jedlí - kostel sv. Jana Křtitele,
Křest Krista na Jordánu,
18. stol. baroko



Šumperk, kostel Zvěstování P. Marie -
dobry pastýř, autor I. Oderlický, 18. stol.



Šumperk, muzeum - *zamyšlený Kristus*,
výklenková socha,
19. stol.



Ukřižovaný Kristus

- Zobrazení Kristova utrpení a mučednické smrti na kříži se objevují až počátkem 2. tisíciletí, kdy se tento typ stává nejčastějším výtvarným symbolem křesťanské víry. Kolem roku 1287 vytvořil Giovanni Cimabue obrovské Ukřižování pro kostel Santa Croce ve Florencii. Tento malíř poprvé ztvárnil v Kristově zkřiveném těle napětí a obrovskou bolest, poprvé také namaloval průsvitnou bederní roušku zahalující Kristovu nahotu.
- Nápis INRI na vrcholku kříže znamená Iesus Nazarenus, Rex Iudaeorum – Ježíš Nazaretský, král židovský.



Hynčina, kaple - kříž,
18. stol., baroko



Šumperk, muzeum - Krucifix,
19. století, lidová práce